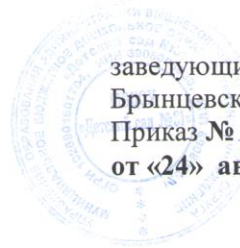


**Муниципальное бюджетное дошкольное образовательное учреждение
«Детский сад № 31»**

171166, Тверская область, г.Вышний Волочёк, ул.Ямская, дом 114. Телефон 8(48 233) 2-28-13,
эл.почта detskiisad31vysch@yandex.ru ИНН 6908006030 КП 690801001 ОГРН 1026901601704 ОКПО 54554798
ОКАТО 28714000000



Утверждаю
заведующий МБДОУ «Детский сад № 31»
Брынцевская Н.И. _____
Приказ № 58
от «24» августа 2022г.

Публичный доклад

**муниципального бюджетного дошкольного
образовательного учреждения
«Детский сад № 31»**

Принят на заседании
педагогического совета
МБДОУ «Детский сад № 31»
Протокол № 7
от «24» августа 2022г.

Вышневолоцкий городской округ

2022 г.

**Муниципальное бюджетное дошкольное образовательное учреждение
«Детский сад № 31»**

171166, Тверская область, г.Вышний Волочёк, ул.Ямская, дом 114. Телефон 8(48 233) 2-28-13,
эл.почта detskiisad31vvsch@vandex.ru ИНН 6908006030 КП 690801001 ОГРН 1026901601704 ОКПО 54554798
ОКАТО 28714000000

Утверждаю
заведующий МБДОУ «Детский сад № 31»
Брынцевская Н.И. _____
Приказ № 58
от «24» августа 2022г.

Публичный доклад

**муниципального бюджетного дошкольного
образовательного учреждения
«Детский сад № 31»**

Принят на заседании
педагогического совета
МБДОУ «Детский сад № 31»
Протокол № 7
от «24» августа 2022г.

Вышневолоцкий городской округ

2022 г.

Уважаемые родители, педагоги, представители общественности!

Представляем вам публичный доклад нашего дошкольного учреждения за 2021-2022 учебный год.

Аннотация доклада

Публичный доклад муниципального бюджетного дошкольного образовательного учреждения «Детский сад № 31» (далее – ДОО) подготовлен в соответствии с рекомендациями Департамента стратегического развития Минобрнауки России по подготовке Публичных докладов образовательных учреждений от 28.10.2010 № 13-312 и отражает состояние дел в учреждении и результаты его деятельности за 2021 – 2022 учебный год.

Предложенные данные позволяют получить общую характеристику учреждения, информацию о режиме работы, составе воспитанников, структуре управления, условиях осуществления воспитательно-образовательного процесса (материально-технических, кадровых и финансовых).

Представленные результаты образовательной деятельности, перечень дополнительных образовательных услуг позволяют получить представление о средствах и результатах работы с детьми дошкольного возраста.

Информация о состоянии здоровья детей, медицинском обслуживании, организации питания и условиях обеспечения безопасности демонстрирует направления и результаты деятельности по сбережению здоровья участников образовательного процесса.

В заключительной части доклада изложены основные сохраняющиеся проблемы дошкольного образовательного учреждения и направления ближайшего развития.

Раздел I. Общие характеристики организации

- Тип, вид, статус

Муниципальное бюджетное дошкольное образовательное учреждение «Детский сад № 31» является учреждением муниципальной системы дошкольного образования Вышневолоцкого городского округа, обеспечивающим помощь семье в воспитании детей дошкольного возраста, охране и укреплении психического и физического здоровья, развития их индивидуальных способностей, коррекции нарушения развития на основе реализации комплекса мер физкультурно-оздоровительного характера и усвоения детьми обязательного содержания учебных программ, реализуемых в дошкольном учреждении.

Основными средствами реализации предназначения дошкольного учреждения являются:

Нормативно-правовые документы:

- Лицензия на осуществление образовательной деятельности серия 69Л01 № 0001680 регистрационный № 40 от 25 января 2016 г. (выдана бессрочно)
- Устав муниципального бюджетного дошкольного образовательного учреждения «Детский сад № 31» (новая редакция), утверждён приказом руководителя Управления образования администрации Вышневолоцкого городского округа от 05.03. 2020 г. № 78
- Лист записи Единого государственного реестра юридических лиц внесена запись о государственной регистрации изменений, вносимых в учредительные документы юридического лица от 28 мая 2019 года
- Свидетельство о постановке на учёт в налоговом органе серия 69 № 002028325 от 04 сентября 2000г.
- Договор между Городским отделом образования администрации города Вышний Волочёк (учредителем) и муниципальным дошкольным образовательным учреждением «Детский сад № 31 общеразвивающего вида с приоритетным осуществлением деятельности по художественно-эстетическому направлению развития детей» от 01.02.2012 г. с Дополнительным соглашением № 1/2015 от 01.10.2016 г.

Муниципальное бюджетное дошкольное образовательное учреждение «Детский сад № 31» расположено по адресу: 171166, г. Вышний Волочёк, Тверской области, ул. Ямская, д.114

Месторасположение МБДОУ «Детский сад № 31» позволяет добираться до него транспортом общественного пользования : из Центра города – автобусами маршрутов № 253, № 4, 14;1, 2 из микрорайона Лесозавод - № 4, № 253, 14

- **Режим работы.** МБДОУ «Детский сад № 31» работает по графику пятидневной рабочей недели с 7.00 до 19.00., выходные дни – суббота, воскресенье, праздничные дни

Весь воспитательно-образовательный процесс в **2021-2022 учебном году** был направлен на реализацию главной цели функционирования ДОО: охрана жизни и укрепление здоровья детей, своевременная коррекция имеющихся нарушений; создание условий для полноценного гармоничного развития каждого ребенка на уровне индивидуальных возможностей.

- **Структура и количество групп. Количество мест и воспитанников.**

Проектная мощность учреждения - 12 групп

Реальная наполняемость 9 групп – 3 группы для детей в возрасте от 1 года до 3 лет, и 6 групп детей дошкольного возраста (3-8 лет)

- **Наполняемость групп в ДОО (комплектование групп продолжается)**

Возрастной состав воспитанников.	Возрастной период	Мест	Количество детей
Название группы			На 01.08.2021 г.
Группа раннего возраста	1- 2	22	15
Первая младшая группа № 1	2-3 г	22	22
Первая младшая группа № 2	2-3 г	22	15
Вторая младшая группа	3-4 г	27	26
Средняя группа	4-5 лет	27	27
Старшая группа №1	5-6лет	26	24
Старшая группа № 2	5-6 лет	26	24
Подготовительная к школе группа № 1	6-7 лет	26	25
Подготовительная к школе группа № 2	6-7 лет	26	25
Итого:		222	198

- **Структура управления ДОО**

Единоличным исполнительным органом Детского сада является заведующий - Брынцевская Наталья Игоревна, который осуществляет текущее руководство деятельностью Детского сада.

- действует без доверенности от имени Детского сада, представляет его во всех учреждениях и организациях;

- распоряжается имуществом Детского сада в пределах прав, предоставленных ему договором между Учреждением и Учредителем;

- в соответствии с Трудовым Кодексом РФ принимает на работу и увольняет работников, осуществляет расстановку кадров, поощряет работников, налагает взыскания, несет ответственность за деятельность Детского сада перед Учредителем;

- издает приказы и распоряжения в пределах своей компетенции.

К коллегиальным органам управления относятся:

- общее собрание работников;

- педагогический совет;

- совет Детского сада.



- **Контактная информация**

Адрес сайта ДОО <http://sad31golosok.ru>

e-mail: detskiisad31vysch@yandex.ru

телефон: **8(48-233) 2-28-13**

Раздел II. Особенности образовательного процесса

• Образовательные программы, реализуемые в дошкольном учреждении

Реализуемые программы	
Основная общеобразовательная программа дошкольного образования	<p>1.«Из детства – в отрочество» под. ред Т.Н. Дороновой.</p> <p>Задачи: образовательной программы</p> <ol style="list-style-type: none"> 1.Охрана и укрепление здоровья детей. 2.Психическое развитие ребёнка. 3.Создание комфортных условий для обеспечения жизнедеятельности детей. <p>2. Постепенный переход на освоение образовательной программы дошкольного образования «От рождения до школы» под ред. Н.Е. Вераксы, Т.С. Комаровой, М.А. Васильевой (группа раннего возраста (1-2 года); 1 младшая группа (2-3 года); 2 младшая группа (3-4 года) средняя группа (4-5 лет)</p>
Дополнительные программы	<p>1. «Гармония» авторский коллектив под руководством К.В. Тарасовой</p> <p>Задачи:</p> <ol style="list-style-type: none"> 1. Общее музыкальное развитие детей, формирование у них музыкальных способностей. 2. Формирование музыкального творчества. <p>2. «Художественный труд» » под ред. Мальшевой Н.А.</p> <p>Задачи:</p> <ol style="list-style-type: none"> 1.Развитие художественно-творческих способностей и положительно-эмоциональное восприятие окружающего мира. 2. Ознакомление детей с народным творчеством, культурой и эстетическими ценностями своего народа

Образовательная деятельность с детьми осуществляется в соответствии с ООП, разработанной педагогическим коллективом на основе образовательной программы

«Из детства – в отрочество», под ред. Дороновой Т.Н. и программы «От рождения до школы» под ред. Н.Е. Вераксы, Т.С. Комаровой, М.А. Васильевой, утверждается приказом заведующего и принимается на заседании педагогического совета.

Программа рассчитана на внедрение на уровне педагогов дошкольного учреждения, социума, на индивидуальные особенности детей.

Программа определяет содержание и организацию образовательного процесса для детей дошкольного возраста и направлена на формирование общей культуры, развитие физических, интеллектуальных и личностных качеств, формирование предпосылок учебной деятельности, обеспечивающих социальную успешность, сохранение и укрепление здоровья детей дошкольного возраста, коррекцию недостатков в физическом и психическом развитии.

Содержание Программы включает совокупность образовательных областей, которые обеспечивают разностороннее развитие детей с учётом их возрастных и индивидуальных особенностей.

Рабочая программа воспитания является компонентом основной образовательной программы дошкольного образования МБДОУ «Детский сад № 31».

Рабочая программа воспитания разработана на основе требований Федерального закона от 31 июля 2020 г. № 304-ФЗ «О внесении изменений в Федеральный закон «Об образовании в Российской Федерации» по вопросам воспитания обучающихся» с учетом Плана мероприятий по реализации в 2021–2025 годах Стратегии развития воспитания в Российской Федерации на период до 2025 года, федерального государственного образовательного стандарта дошкольного образования.

Выбор парциальных программ отражает требования к расширению задач и углублению содержания воспитательно-образовательной работы с детьми по приоритетному художественно-эстетическому направлению. В дошкольном учреждении используются парциальные программы: «Гармония» авторский коллектив под руководством К.В. Тарасовой, «Художественный труд» под ред. Малышевой Н.А.

Программа «Гармония» направлена на общее музыкальное развитие детей, формирование у них музыкальных способностей, формирование музыкального творчества. Цель программы: развивать музыкальные способности во всех доступных видах музыкальной деятельности: слушании музыки, музыкально-ритмических движениях, игре на детских музыкальных инструментах и музыкально-дидактических играх.

Основной целью программы «Художественный труд» является осуществление преемственности обучения дошкольников и младших школьников. Программа нацелена на:

1. Развитие художественно-творческих способностей и положительно-эмоциональное восприятие окружающего мира.
2. Ознакомление детей с народным творчеством, культурой и эстетическими ценностями своего народа

- **Охрана и укрепление здоровья детей**

Система физкультурно-оздоровительной работы

Новые сан пин

Здоровье ребёнка – условие его полноценного роста и показатель нормального развития. Основу воспитательно-образовательного процесса в ДОО составляет применение следующих здоровьесберегающих технологий:

- двигательный режим;
- гибкий режим пребывания детей в детском саду;
- закаливающие процедуры;
- оздоровительно-профилактические мероприятия;
- занятия физической культурой в нетрадиционной форме;
- логоритмические упражнения;
- создание атмосферы психологического комфорта

Важное значение в режиме пребывания детей в ДОО уделяется системе физкультурно-оздоровительных и закаливающих мероприятий, как необходимого условия физического развития ребёнка. Физкультурно-оздоровительная работа в ДОО направлена на охрану и укрепление здоровья детей, воспитание привычки к здоровому образу жизни, формирование нравственного и физического здоровья воспитанников.

Физкультурно-оздоровительная работа с детьми проводится с использованием принципов здоровьесберегающей педагогики и здоровьесберегающих образовательных технологий.

Использование существующих методик просчёта положительной динамики эффективности физкультурно-оздоровительной работы в ДОО позволили создать и внедрить в работу целостную систему, включающую в себя:

- введение здоровьесберегающих технологий в работу групп (фитотерапия);
- разработана комплексно-целевая система оздоровительных и коррекционных мероприятий, обеспечивающих личностно-ориентированный подход к каждому ребёнку, который включает в себя индивидуальные планы оздоровления, позволяющие учитывать отклонения в состоянии здоровья ребёнка, определять соответствующую коррекционную и профилактическую работу.

Анализ заболеваемости показал, что в снижении заболеваемости есть положительная динамика. Однако, данные по заболеваемости дошкольников показывают необходимость усиления оздоровительно-профилактической работы в раннем возрасте, о чём свидетельствуют полученные результаты о заболеваемости в ДОО. Увеличение заболеваемости объясняется тем, что в минувшем учебном году количество детей раннего возраста увеличилось почти в два раза. Дети раннего возраста поступают в ДОО ослабленные, часто болеющие.

п/№	Показатели	2019-20 год			2020-21 год		
		Всего	Ранний возраст	Дошкольный возраст	Всего	Ранний возраст	Дошкольный возраст
1	Среднесписочный состав	226	69	157	202	67	135
2	Число пропусков	2580	1200	1380	2958	1350	1608

	детодней по болезни						
3	Число пропусков на одного ребёнка	11,4	16,3	10,4	11,3	15,4	10,3
4	Средняя продолжительность одного заболевания	6	7	5	6	7	5
5	Количество случаев всего	516	240	276	520	270	250
6	Количество случаев на одного ребёнка	2,3	3,5	1,8	2,4	3,4	1,3
7	Количество часто и длительно болеющих детей	7	3	4	8	5	3

- **Дополнительные образовательные услуги.**

Дополнительное образование детей в дошкольном учреждении осуществляется в ходе организации кружковой работы специалистами (музыкальные руководители, педагог дополнительного образования) дошкольного учреждения на бесплатной основе. В ДОО реализуется кружковая работа(работают 4 кружка, в которых занимаются 96 детей)
В детском саду работают развивающие кружки:

В детском саду работают развивающие кружки:

- ✓ «Капельки» - музыкально-ритмический кружок -18 детей
- ✓ «Русские сапожки» - танцевальный кружок – 18 детей
- ✓ «Волшебные ладошки» - художественный труд – 12 детей
- ✓ «В гостях у сказки»- театральный кружок -48 детей

В 2021-2022 году выделено специальное помещение – студия для организации работы педагога дополнительного образования с детьми в кружках по интересам.

Общий охват дополнительным образованием составляет 95,6 % от общего количества детей дошкольного возраста

- **Взаимодействие с учреждением общего образования**

Коллектив детского сада поддерживать тесную **взаимосвязь с** Муниципальным бюджетным образовательным учреждением «Средняя школа № 10 с углублённым изучением отдельных предметов». В соответствии с планом совместной работы проведены семинары, взаимопосещения уроков в школе и занятий в детском саду, совместные заседания методических объединений по темам:

- адаптация учащихся первых классов к обучению в школе;
- психологическая готовность ребёнка к школе;
- задачи детского сада и семьи в подготовке к школе.

Воспитатели групп старшего дошкольного возраста постоянно поддерживают интерес к школе: проводят экскурсии к школе, организуют встречи со

школьниками, проводят совместные праздники, концерты; дети присутствуют на уроках в школе, ходят на экскурсии в школьную библиотеку.

Для родителей воспитанников старших групп запланированы и проведены консультации: «Подготовка детей к обучению в школе», «Чем могут помочь родители в процессе адаптации ребёнка к школе».

В группах на стендах помещены практические советы и рекомендации: «Как определить способность ребёнка к обучению?», «Нравственная готовность детей к обучению в школе»

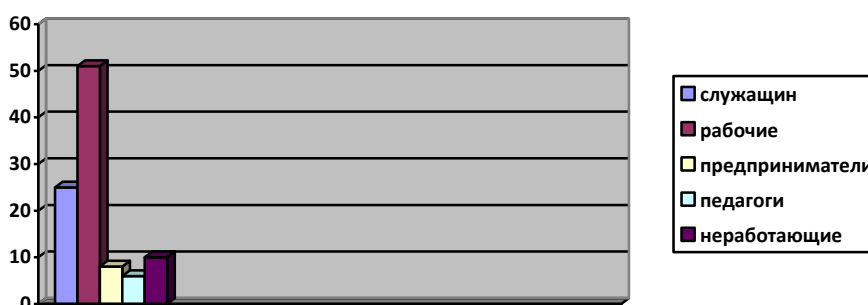
Воспитатели старших групп серьёзное внимание уделяли созданию в группах условий для самостоятельной и учебной деятельности. В течение учебного года были организованы взаимопосещения занятий в подготовительных к школе группах учителями начальных классов. Проведены совместные мероприятия «В гостях у сказки»

- **Социальное партнёрство ДОО (совместная работа с организациями дополнительного образования, культуры и спорта)**

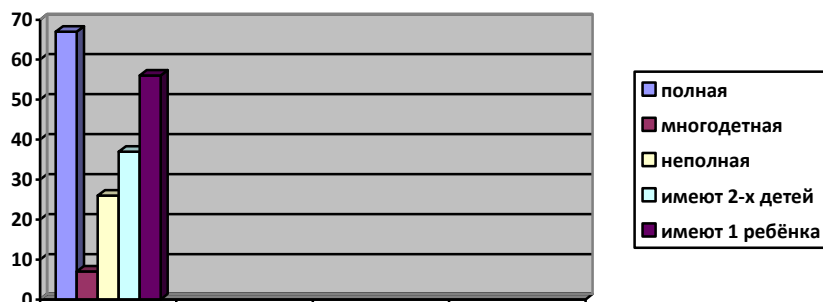


- **Основные формы взаимодействия с родителями (законными представителями)**

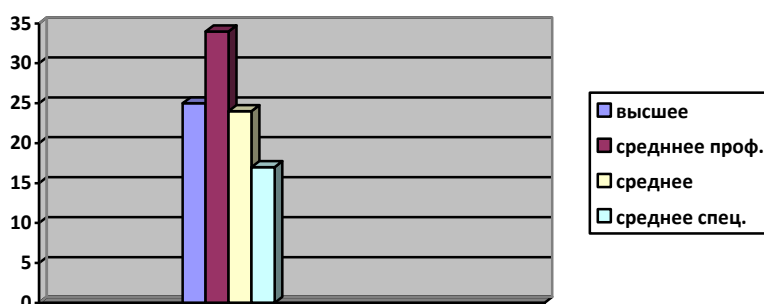
Социальный статус семей воспитанников (%)



Тип семей %



Образовательный уровень семей %



Вся воспитательно-образовательная работа в ДОО строится на основе взаимодействия с семьями воспитанников. Используются следующие формы работы с семьёй:

Индивидуальные формы работы	Сроки	Коллективные формы работы	Сроки
Анкетирование	По необходимости	Общие родительские собрания	2 раза в год по плану
Посещение семьи	По плану	Групповые собрания	4 раза в года по плану
Индивидуальные беседы	ежедневно с 17.00-18.30.	Конференции	1 раз в год
Индивидуальные консультации	по плану с 7.00- 8.00 с 17.00-18.30.	Диспуты и лектории	по плану
Дежурства	По необходимости	Вечера вопросов и ответов	по плану
Папка-передвижка	1 раз в квартал	Педагогические кружки	по плану
Работа с неблагополучной семьёй	Постоянно по плану	Групповые консультации	по плану
Приобщение родителей	По	Школа для родителей: «Школа	по плану

к жизни детского сада: помощь в проведении экскурсий, праздников и др.	необходимости	отцов» и др.	
		Заседания «Круглого стола»	по плану
		Занятия тренингового характера	по плану
		Педагогическая пропаганда среди населения: радио, печать, телевидение.	По необходимости
		Наглядно-информационные формы: выставка, устный журнал.	по плану
		Уголок для родителей	Ежедневная смена информации

Этапы взаимодействия ДОО с семьями воспитанников

I. Диагностический этап.

1. Анкетирование.
2. Мониторинг (обобщение данных)
 - количество семей
 - потребности семьи в получении консультативно-методической помощи.

II. Организационно-педагогическая работа.

1. Культурно-просветительская работа.
 - 1.1. Лектории по проблемам воспитания детей и интересам родителей.
 - 1.2. Индивидуальные консультации (по медицинским, воспитательно-образовательным, психолого-педагогическим вопросам).
 - 1.3. Информация о деятельности дошкольного учреждения через СМИ.
 - 1.4. Наглядно-просветительская работа (оформление стендов, рекламы, фотовыставки).
2. Совместно-практические мероприятия с детьми и родителями: проведение совместных смотров-конкурсов; участие родителей в акциях, совместных праздниках, досугах, экскурсиях и т.п.

III. Итоговое анкетирование родителей

- Итоги работы (обсуждение), перспективы работы: обсуждение результатов работы на совместном родительском собрании, планирование дальнейшей работы.

Вставить по ВСОКО

На основе собеседования с родителями, анкетирования, социального опроса мы выявили ряд причин, существенно осложняющих взаимодействие детского сада с семьей

- прежде всего, это низкий уровень педагогической культуры родителей, отсюда неумение общаться, налаживать деловое и личностное сотрудничество;
- непонимание родителями самооценности периода дошкольного детства и его значения для формирования личности в целом;
- неумение родителей анализировать собственную воспитательную деятельность, критически ее оценивать, находить причины своих педагогических ошибок,

неэффективность используемых методов воздействия на ребенка, адекватных его особенностям и конкретной ситуации;

- недостаточная информативность родителей об особенностях жизни и деятельности детей в дошкольном учреждении.

детей оправдывается родителями занятостью, некомпетентностью в вопросах воспитания.

Раздел III. Условия осуществления образовательного процесса

При организации предметной образовательной среды в ДОО учитываются дидактические принципы её построения:

В состав помещений МБДОУ «Детский сад № 31» входят:

- зал для организации ОД по музыке и физической культуре ;
- методический кабинет;
- кабинет музыкальных руководителей;
- студия детского творчества

В оснащение музыкального зала ДОО входят - 3 пианино, одно электропианино, телевизор, музыкальный центр, DVD плеер, аккордеон, баян, магнитофон. Большая фонотека и аудиозаписи позволяют более целенаправленно использовать ТСО. Имеется методическая литература по музыкальному воспитанию детей и все необходимые пособия и атрибутика. Набор музыкальных инструментов (металлофоны, трещотки, треугольники, ложки, барабаны, бубны, колокольчики, бубенцы, цимбалы, погремушки и др.) позволяет музыкальным руководителям более углублённо работать над развитием музыкальных способностей воспитанников. Имеется также большое количество костюмов для театральных представлений, фланелеграфы и различные виды театров, декорации.

Поскольку музыкальный зал используется и как спортивный, то для проведения физкультурной деятельности имеется достаточное количество разнообразного оборудования: шведские стенки, ребристые доски, скакалки, гимнастические палки, обручи, кегли, мячи разных размеров, сухой бассейн, физкультурный комплекс «Геркулес», оборудование для баскетбола и волейбола и др.

Для оснащения педпроцесса в помощь воспитателям имеется методический кабинет, в котором большое количество разнообразного материала по познавательному развитию дошкольников (раздаточный и демонстрационный материал по элементарной математике дидактический материал для проведения занятий с детьми раннего и младшего дошкольного возраста, русская народная игрушка, коллекции материалов для познавательного развития, приборы для опытов с описанием их использования и др.), продуктивной деятельности (разнообразный материал для конструирования, большое количество репродукций картин, иллюстрации к сказкам, наглядные пособия для изобразительности и др.). Постоянно действует выставка детского творчества. Все материалы систематизированы и имеют каталог и картотеку.

В каждом групповом помещении создана рациональная предметно-развивающая среда, способствующая укреплению здоровья, развитию познавательной сферы, организации продуктивной деятельности, что позволяет значительно повысить качество самостоятельной деятельности дошкольников, отвечает требованиям ФГОС ДО.

Для организации образовательного процесса на современном уровне, воспитатели активно пользуются ИКТ: подбирают необходимый материал и информацию, адаптированную к восприятию ребёнка.

- **В ДОО созданы условия обеспечивающие безопасность жизни и деятельности детей в здании и на прилегающей к ДОО территории**

Для обеспечения безопасности детей здание учреждения оборудовано системой автоматической пожарной сигнализации (ПС). ДОО обеспечено средствами первичного пожаротушения. На входных дверях ДОО имеются внутренние засовы (замки), гарантирующие ограничение доступа в помещение ДОО посторонними лицам. Детский сад оснащен системой наружного и внутреннего видеонаблюдения. Установлена «тревожная кнопка» с прямым выводом на пульт вневедомственной охраны. В ДОО заключены договоры с охранными предприятиями, постоянно проводится обучение персонала действиям при чрезвычайных ситуациях.

Забор, ограждающий территорию детского сада, находится в удовлетворительном состоянии. Ограждение целостное на всей территории детского сада.

Выполняются требования Роспотребнадзора по организации санитарно-эпидемиологических условий.

Созданы необходимые условия для выполнения Инструкции по охране жизни и здоровья детей. Учеба с персоналом проводится своевременно, согласно плана. С воспитанниками проводится цикл ОД по ОБЖ.

- **Медицинское обслуживание**

Охраны жизни и укрепление здоровья детей является одним из основных направлений работы детского сада.

В дошкольном учреждении созданы условия, обеспечивающие охрану жизни и здоровья детей; имеются медицинский кабинет, изолятор.

Медицинское обслуживание детей осуществляется медицинской сестрой, фельдшером. С целью снижения заболеваемости проводятся профилактические мероприятия: кварцевание групп, сквозное проветривание, фитотерапия, закаливающие процедуры – контрастное обливание ног, бодрящая гимнастика после сна, ежедневная утренняя гимнастика, полоскание рта, мытьё рук прохладной водой, физкультурные занятия с включением корректирующих упражнений с целью предупреждения нарушения осанки. Уделяется внимание соблюдению воздушного режима в группах, организуются прогулки на свежем воздухе, соблюдается санитарно-эпидемический режим.

Большое внимание обращается на диспансеризацию здоровых детей : проводятся осмотры врачами-специалистами. При выявлении патологии, дети до поступления в школу проходят оздоровление. Для оздоровления часто болеющих детей и детей с хроническими заболеваниями проводились мероприятия в соответствии с годовым планом, которые выполнены в течение учебного года.

- **Материально-техническое обеспечение**

Все групповые помещения отвечают санитарно-гигиеническим требованиям. Есть административно-хозяйственные и вспомогательные помещения. Имеется центральное отопление, водопровод, канализация и система горячего водоснабжения. Пищеблок оборудован электроплитами, электромясорубкой, электрокипятильником, достаточным количеством холодильников.

Территория ДОО благоустроена, каждая группа имеет свою площадку, постройки на площадках, отдельно – спортивную площадку, много зелёных насаждений. На территории расположены овощехранилище и помещение для

просушивания белья, хозяйственный сарай. Вокруг здания территория асфальтированная.

• **Организация питания воспитанников ДОО**

Организация питания строится на следующих принципах:

- адекватная энергетическая ценность рациона, соответствующая энергозатратам детей;
- сбалансированность рациона по всем заменяемым и незаменимым пищевым ингредиентам, включая белки и аминокислоты, пищевые жиры, различные классы углеводов;
- максимальное разнообразие рациона;
- высокая технологическая и кулинарная обработка продуктов и блюд, обеспечивающая их вкусовые достоинства и сохранность пищевой ценности;
- учет индивидуальных особенностей детей;
- проведение витаминотерапии в осенне-зимний и весенний период;

Организация рационального питания детей в учреждении основана на соблюдении утвержденных наборов продуктов и примерных меню:

- организация питания осуществляется в соответствии с 10-дневным меню,
- в детском саду имеется примерное перспективное меню, специально разработанная технологические карты блюд, где указаны раскладка, калорийность блюда, содержание в нем белков, жиров, углеводов. Использование таких карт позволяет легко подсчитать химический состав рациона и при необходимости заменять одно блюдо другим, равноценным ему по составу и калорийности.

Регулярно проводятся бракераж готовой продукции с оценкой вкусовых качеств, медицинский контроль за условиями хранения продуктов и сроками их реализации, санитарно-эпидемиологический контроль за работой пищеблока и организацией обработки посуды. Медицинская сестра систематически контролирует приготовление пищи, объем продуктов, время закладки продуктов в котел, раздачу пищи по группам и в группах, а также качество приготовления пищи.

График выдачи питания разрабатывается в соответствии с возрастными особенностями детей.

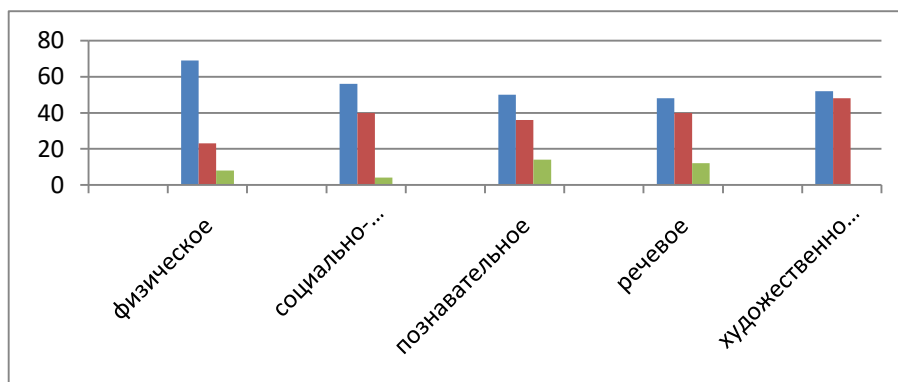
Раздел IV. Результаты деятельности ДОО

• **Результаты освоения детьми основной общеобразовательной программы**

ООП, а также дополнительные программы и технологии, используемые в ДОО для организации воспитательно-образовательного процесса с детьми, реализованы. 95% воспитанников освоили образовательную программу по всем направлениям развития ребенка: физическое, социально-коммуникативное, познавательное, речевое, художественно-эстетическое развитие.

Мониторинг образовательного процесса

Мониторинг образовательного процесса (мониторинг освоения образовательной программы) проводится педагогами, ведущими занятия с дошкольниками. Он основывается на анализе достижения детьми промежуточных результатов, которые описаны в каждом разделе образовательной программы.



Таким образом, результаты анализа освоения программного материала и формирования линий развития детьми всех возрастных групп за 2018-2019 уч.год показали высокие результаты. Анализ качества освоения программного материала воспитанниками по образовательным областям позволяет выстроить следующий рейтинговый порядок: наиболее высокие результаты у воспитанников по таким образовательным областям, как «Физическая культура», «Художественное – эстетическое развитие». Наиболее низкие – по образовательным областям «Речевое развитие», «Познание».

- **Достижения воспитанников и педагогов**

Участие педагогов ДОО в методической работе за 2020-2021 учебный год

Ф.И.О. должность	Тема	Мероприятие	Место проведения	Форма отчёта (результат)
Закриева Елена Владимировна		Методическое объединение воспитателей средних групп	МБДОУ «Детский сад № 31»	Презентация опыта работы, выставка дидактического материала и игр для детей младшего возраста, организация образовательной деятельности с детьми по теме
Брынцевская Наталья Игоревна		Методическое объединение заведующих ДОО города	МБДОУ «Детский сад № 31»	Просмотр деятельности с детьми Презентация опыта работы

- **Участие педагогов ДОУ в различных конкурсах, фестивалях, выставках**

Название и уровень мероприятия	Участники	Результат, награды
--------------------------------	-----------	--------------------

<p>Участие в муниципальном конкурсе воспитателей «Педагог года»</p>	<p>Бландовцева А.В., воспитатель средней группы № 2</p>	<p>Сертификат участника конкурса</p>
----------------------------------------------------------------------------	---------------------------------------------------------------------	-------------------------------------------------

В ДОО реализуется новая модель организации образовательной деятельности. Разработана и реализуется система работы по всем направлениям развития ребёнка в рамках 5 образовательных областей.

Реализуются детско – взрослые проекты (воспитательно-образовательную работу воспитатели строят в рамках проектной деятельности, реализуя задачи различных образовательных областей.

Большое внимание в ДОО уделялось инновационной деятельности. Одним из направлений инновационной деятельности является педагогическое проектирование, которое способствует повышению уровня профессионального мастерства педагогов, развитию у них мотивации к профессиональному росту, выведению каждого педагогического работника на высокий уровень. В течение учебного года воспитатели старших групп реализовывали **проекты**

- 1.«Позаботимся о птицах!»
- 2.«Волшебный мир театра»
- 3.«Путешествие в страну дорожного движения»
- 4.«Книги-наши друзья»
- 5.Создание мини-музея «Народная игрушка»

Педагоги внедряют и такие педагогические технологии как ТРИЗ, музейная педагогика, но пока они не стали популярными и часто используемыми в педагогической практике.

Подводя итоги за прошедший учебный год, выявили, что 65% воспитателей овладели методом проектирования, т.е. имеют первоначальный репродуктивный уровень, а 35% педагогов показали более высокий продуктивно-творческий уровень, у педагогов изменилось отношение к нововведениям в образовании.

Однако на педагогических советах, совещаниях, семинарах-практикумах педагоги редко используют мультимедийные презентации, как форму отчета о проделанной воспитательно-образовательной работе, как средство ознакомления с той или иной темой

• **Соотношение воспитанников, приходящихся на 1 взрослого:**

Воспитанники - педагоги 9 / 1

Воспитанники - все сотрудники, включая административный и обслуживающий персонал – 4 / 1

Раздел V. Кадровый потенциал

Педагогический коллектив детского сада насчитывает 23 педагогических работника и 2 административных, в их числе:

1 заведующий,

- 1 заместитель заведующего по ВМР
- 1 старший воспитатель,
- 18 воспитателя,
- 2 музыкальных руководителя,
- 1 инструктор по физической культуре
- 1 педагога дополнительного образования

Распределение педагогического коллектива (количество педагогов и % от общего числа)

по стажу работы:

Педагогический стаж:

- до 5 лет – 4 педагога (18,2 %)
- от 5 до 10 лет – 3 педагогов (13,6 %)
- от 10 до 20 – 10 педагогов (45,5 %)
- свыше 20 лет – 5 педагогов (22,7 %)

по квалификационной категории:

- высшая квалификационная категория - нет
- 1 квалификационная категория 8 (36,4%)
- аттестованы на соответствие занимаемой должности 10 (45,5 %)

по образованию:

- высшее образование 4 (18,2%)
- среднее специальное образование 18 (81,8 %)

Сведения о курсах повышения квалификации:

- Прошли за последние 3 года – 24 человека (100%)

Возраст педагогов:

- от 20 до 30 – 4 педагога (18,2 %)
- от 30 до 40 – 6 педагогов (27,3 %)
- от 40 до 50 – 7 педагогов (31,8%)
- свыше 50 - 5 педагогов (22,7 %)

Количество педагогов, имеющих звания и награды:

Почётный работник общего образования РФ -----1 (3,7 %)

Почётная грамота Министерства образования и науки РФ: ____ 2 (8,3 %)

Почётная грамота Департамента образования Тверской области: 4(18,2 %)

Почётная грамота МЭРа г. Вышнего Волочка _____ 3 (13,6% %)

Почётная грамота управления образования администрации г. Вышнего Волочка
_____ 12 (54,5 %)

В 2020 - 2021 учебном году прошли курсы повышения квалификации 10 педагогов, 2 педагога (инструктор по физической культуре и музыкальный руководитель) прошли курсы профессиональной переподготовки.

Педагоги дошкольного учреждения в системе повышают свой уровень квалификации, как на уровне учреждения, так и на муниципальном уровне. На базе детского сада регулярно проводятся семинары, городские методические объединения.

Раздел VI.

Финансовые ресурсы ДОО и их использование

Финансовая работа направлена на обеспечение финансирования реализации стратегии дошкольного учреждения:

1. Обеспечить реализацию образовательной программы дошкольного учреждения сбалансированным финансовым планом.
2. Обеспечить контроль за реализацией финансового плана.
3. Обеспечить реализацию образовательной программы, используя благотворительные средства.

Хозяйственная деятельность ставит перед собой следующую цель: материально-техническое и санитарно-гигиеническое обеспечение реализации стратегии:

1. Обеспечить санитарно-гигиеническое состояние помещений, согласно СанПин.
2. Обеспечить реализацию стратегии дошкольного учреждения необходимой материально-технической базой: литература, пособия, развивающие игры, игрушки и т.д.

Все направления финансово-хозяйственной деятельности реализуются в полном объёме и в соответствии с нормативно-правовой базой ДООУ, что позволяет создать необходимые условия для реализации образовательной программы.

- Бюджетное финансирование. Распределение средств бюджета учреждения по источникам их получения.
- Структура расходов ДОО. Расход на 1 воспитанника – в динамике, в сравнении с другими ДОО (при наличии информации, предоставленной муниципальным органом управления образования)
- Внебюджетная деятельность. Наличие фонда поддержки ДОО, объём средств фонда, структура доходов и расходов фонда – нет
- Наличие и стоимость дополнительных образовательных услуг - нет
- Льготы для отдельных категорий воспитанников и условия их получения.

Стоимость услуг «Исполнителя» по присмотру и уходу за «Воспитанником» (далее - родительская плата) устанавливается Главой города Вышний Волочек и на дату заключения договора (соглашения) составляет 72,89 рублей (Семьдесят два рубля 89 коп.) в день на одного ребёнка в соответствии с Постановлением Главы города от 16.02.2016 года № 44 "О размере родительской платы за присмотр и уход за детьми в муниципальных образовательных организациях города Вышний Волочек, реализующих основную образовательную программу дошкольного образования».

От взимания платы за осуществление присмотра и ухода за детьми, посещающими ДОО освобождаются:

- 1) родители (законные представители), имеющие:
 - детей-инвалидов;
 - детей сирот и детей, оставшихся без попечения родителей;
 - детей с туберкулёзной интоксикацией;

В целях материальной поддержки воспитания и обучения детей, посещающих ДООУ, родителям (законным представителям) выплачивается компенсация в размере, установленном нормативными правовыми актами субъектов Российской Федерации. Но не менее 20% среднего размера родительской платы за присмотр и уход за детьми

на первого ребёнка; не менее 50% размера такой платы на второго ребёнка; не менее 100% размера такой платы на третьего ребёнка и последующих детей.

(Закон Тверской области от 17 июля 2013г. № 60-ЗО "О регулировании отдельных вопросов в сфере образования в Тверской области" с изменениями и дополнениями от 24 декабря 2013 г. Принят Законодательным Собранием Тверской области 11 июля 2013 года). Право на получение компенсации имеет один из родителей (законных представителей), внесших родительскую плату за присмотр и уход за детьми в ДООУ.

Количество семей, получающих компенсационные выплаты в размере

- 20 % - 85 детей
- 50 % - 63 ребёнка
- 100 % - 10 детей

Отчёт о состоянии лицевого счёта бюджетного учреждения № 20016008360 за период с 01.01.2018 г. по 31.12.2019 г. <http://sad31golosok.ru>

<http://sad31golosok.ru/docs/Ф2.pdf>

План финансово-хозяйственной деятельности на 2020 год <http://sad31golosok.ru>

<http://sad31golosok.ru/docs/ФХД19.PDF>

Раздел VII.

Решения, принятые по итогам общественного обсуждения

Публичный доклад МБДОУ «Детский сад № 31» за 2021-2022 учебный год опубликован на официальном сайте МБДОУ «Детский сад № 31»

<http://sad31golosok.ru>

<http://sad31golosok.ru/docs/Публичный%20доклад%202021.pdf>

Раздел VIII.

Заключение. Перспективы и планы развития

Выводы по проведенному анализу и перспективы развития:

1. Воспитательно-образовательная деятельность велась в соответствии с поставленными целями и задачами.
2. Создается современная предметно- развивающая среда в группах
3. Осуществлялось сотрудничество в социумом, повлиявшее на качество оказания образовательных услуг
4. Установлено эффективное взаимодействие с родителями через вовлечение их в организацию воспитательно-образовательной работы ДОО и применение активных форма работы с семьей.
5. Нет роста заболеваемости детей за счет использования различных здоровьесберегающих технологий.
6. ДОО укомплектовано кадрами.

Основные направления и задачи ближайшего развития дошкольного учреждения

1. Высокая конкурентоспособность детского сада на рынке образовательных услуг, обеспечение равных стартовых возможностей дошкольникам с разным уровнем физического и психического развития.

2. На уровне управления ДООУ и деятельности методической службы :

- создание методических объединений педагогов и специалистов детского сада (по совершенствованию воспитательно-образовательной работы с детьми и формированию педагогической компетенции родителей), творческих групп по приоритетному направлению работы, банка инновационных идей, комплекса авторских методик по осуществлению разных видов художественно-эстетической деятельности воспитанников.

3. Реализация инновационных технологий:

- информатизация процесса образования (подключение к сети Интернет, создание сайта детского сада, повышения профессиональной компетентности сотрудников ДОО);
- участие коллектива учреждения в разработке и реализации проектов разного уровня.

4. В процессе реализации воспитательно-образовательного процесса:

- в рамках физкультурно-оздоровительной работы: снижение детской заболеваемости, формирование представлений детей о здоровом образе жизни и способах безопасного поведения, овладение разнообразными видами двигательной активности и способами освоения пространства (динамика составляет не менее 20%)

- в рамках художественно-эстетического приоритета: сформированность эмоционально-ценностного и ценностно-смыслового отношения к произведениям искусства (не менее чем у 80% воспитанников), формирование умений проектировать предстоящую деятельность, овладение основными способами творческих действий в игре, художественно-речевой деятельности, рисовании, аппликации, лепке, конструировании, музыкальной и художественно-театральной деятельности, рост самоуважения воспитанников.

- в ходе организации взаимодействия с родителями воспитанников : удовлетворение потребностей родителей в основных и дополнительных образовательных услугах (до 85%), участие родителей в работе творческих групп педагогов и посещение занятий постоянно-действующего семинара-практикума, формирование банка педагогических находок, создание семейного клуба, заполнение сферы семейного досуга через приобщение к разным видам искусства и родной культуре.

5. Оптимизация функционирования действующей смешанной экономической модели учреждения за счет повышения эффективности использования бюджетных и внебюджетных средств (рост доли доходов от спонсорских и благотворительных поступлений в общем объеме финансовых поступлений).

6. В целях реализации Программы доступности дошкольного образования, создать в ДОО условия для открытия группы раннего возраста.